

# Streaming vers BATC.TV v.1.2

Les liens ci-dessous sont à consulter et/ou à exécuter dans l'ordre.

1. [https://wiki.batc.tv/BATC\\_Wiki](https://wiki.batc.tv/BATC_Wiki) (là il y a toutes les infos sur l'ATV et la DATV)
2. [BATC.TV video streaming service](#) (explications sur le service Stream)
3. [https://wiki.batc.tv/Streaming\\_to\\_batc.tv\\_with\\_Adobe\\_Flash\\_Media\\_Live\\_Encoder](https://wiki.batc.tv/Streaming_to_batc.tv_with_Adobe_Flash_Media_Live_Encoder) (FMLE)

(Les explications de configuration y sont décrites)

Un guide rapide sur la façon de configurer l'encodeur multimédia Adobe Flash pour le diffuser sur BATC.TV [est là](#) (en anglais)

4. Créer votre compte chez BATC<sup>1</sup>, (il faut être membre, cela ne coûte que 6€) ....

Le lien pour le guide pour créer et remplir correctement ce compte :

<http://www.batc.org.uk/forum/viewtopic.php?f=69&t=3855&sid=1aff624d88a7b60ceb5257e665f1bb38>

Enter valid details then click Save

Stream : [masked]  
Type : Live  
Chat life : 28 Days  
Restrict chat :  only logged in members can contribute  
Title : [masked]  
Short url : [masked]  
Description : test de transmission  
**il faut mettre un commentaire ici**  
Active :  Untick to temporarily remove from public view  
Save

In order to broadcast on this live stream, please install the latest version of Adobe's Flash Media Encoder and enter the following settings:

FMS URL: rtmp://fms.batc.tv/live/[masked]  
Backup URL:  
Stream: [masked]

Click on CONNECT then click on START

To access the short URL, type <http://www.batc.tv/streams/myShortURL> into your web browser, where myShortURL is the text you entered in the "Short URL" field above.

Figure 1 Copie d'écran pour la création d'un compte BATC.TV



Faites une copie d'écran ou bien copiez tous les éléments du compte que vous venez de créer dans le bloc-notes et **sauvegardez ces informations.**

Vous en aurez besoin aux étapes suivantes.

5. Télécharger Flash Media Live Encoder 3.2 :

<http://www.adobe.com/uk/products/flash-media-encoder.html>

Pour pouvoir envoyer la fenêtre du minitiouner (par ex.) présente sur l'écran vers BATC.TV.

Il nous manque un logiciel de capture d'écran ...

On va le chercher sur la toile : VCam

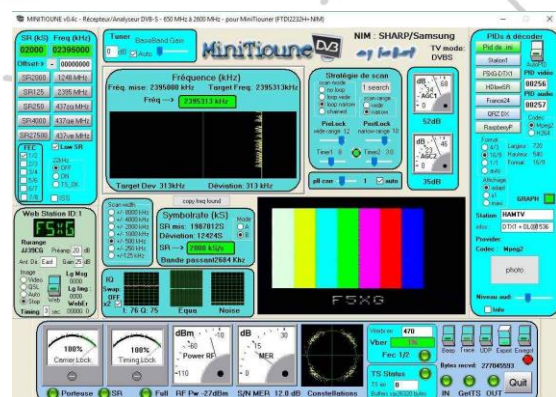


Figure 2 Copie d'écran du Minitouner

6. Télécharger VCam :

<http://www.e2esoft.cn/>

## Streaming vers BATC.TV v.1.2

### 7. Installer les logiciels VCam et FMLE.

Lancer :

- VCam,
- Puis FMLE.

Dans dans le cadre Video de FMLE, en face de Device, après avoir cliqué sur ▼ on voit la liste des interfaces disponibles, dont e2esoftVCam et e2esoftVCam[1].



Figure 3 Copie d'écran FMLE partie Vidéo

Ca y est ça marche ! Mais ce n'est pas encore fini ...

Pour vérifier que tout est nominal, si vous avez une caméra USB, lancez le logiciel, (normalement), il devrait s'ouvrir seul au lancement de FMLE.

Relisez éventuellement le [guide](#) pour démarrer le Stream.

J'ai fait l'explication de ce guide en français dans ce qui suit.

### 8. Configurer le codeur

Relevez et enregistrez les paramètres de connexion à BATC.TV lors de votre création de compte pour le flux, qui ressemblera à quelque chose comme :

FMS URL: **rtmp://fms.batc.tv/live/xyzabcd** (xyzabcd = adresse du Stream donnée par BATC)

Les opérations numérotées sont en concordance du texte dans la copie d'écran à droite

- 8.1. Cochez la case "Stream to Flash Media Server"
- 8.2. Cochez la case "Save to file" pour faire copie sur votre disque - *non recommandé pour de longs événements!*
- 8.3. Entrez dans FMS URL l'adresse ex. : **rtmp://fms.batc.tv/live/xyzabcd**
- 8.4. Entrez dans Stream son nom xyzabcd
- 8.5. Cliquer sur "Connect" qui deviendra "Disconnect"
- 8.6. Cliquer sur le bouton vert "Start"
- 8.7. Surveillez votre flux sur BATC.TV

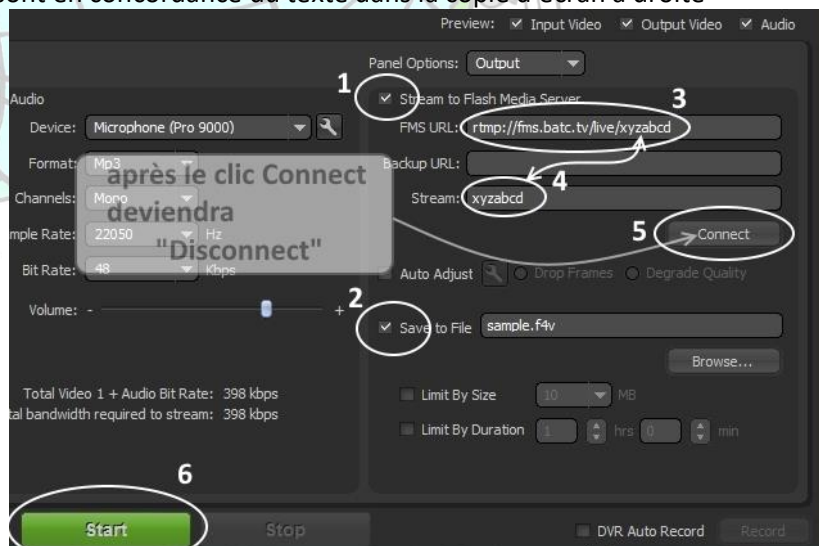


Figure 4 configuration du codeur FMLE

Pour visualiser directement votre Stream sur BATC.TV, j'ai surligné en bleu le moyen rapide dans [Créer votre compte](#) <http://www.batc.tv/streams/myShortURL> (myShortURL = l'adresse entrée dans le cadre [Short url](#))

## Streaming vers BATC.TV v.1.2

---

### 9. Optimisation de la vidéo

Après avoir arrêté le streaming en cliquant sur "Stop", puis "Disconnect", vous pouvez optimiser divers paramètres vidéo (ceux-ci sont tous plutôt subjectifs).

Ils dépendent à la fois de votre périphérique de capture et de votre bande passante Internet disponibles.

L'expérience montre que le VP6 est supérieur sur des signaux bruités au H264.

De bons résultats sont obtenus en utilisant un débit de  $\approx 500$  Kbit/s et une résolution minimum de 320 \* 240.

Un débit trop élevé en voie montante ( $\geq 750$  Kbit/s) provoquera des problèmes de lecture du Stream lors d'une liaison descendante à faible débit et utilisera une bande passante inutile sur le serveur BATC.

Vérifier sur [http://www.batc.tv/ch\\_live.php](http://www.batc.tv/ch_live.php) que votre Stream est présent, sinon recommencer l'étape [Créer votre compte](#).

Pour visualiser directement votre Stream sur BATC.TV, j'ai surligné en bleu le moyen rapide dans [Créer votre compte](#) <http://www.batc.tv/streams/myShortURL> (myShortURL = l'adresse que vous avez tapé dans le cadre [Short url](#))

Vous avez terminé.

Maintenant vous pourrez envoyer vers BATC.TV toutes les images de capture qui sont exploitables dans « Device »

Bon amusement,  
Pierre /F5XG

Mèl. : [f5xg@free.fr](mailto:f5xg@free.fr)  
<http://f5xg.jimdo.com>

---

<sup>i</sup> British Amateur Television Club BATC <http://www.batc.org.uk/>